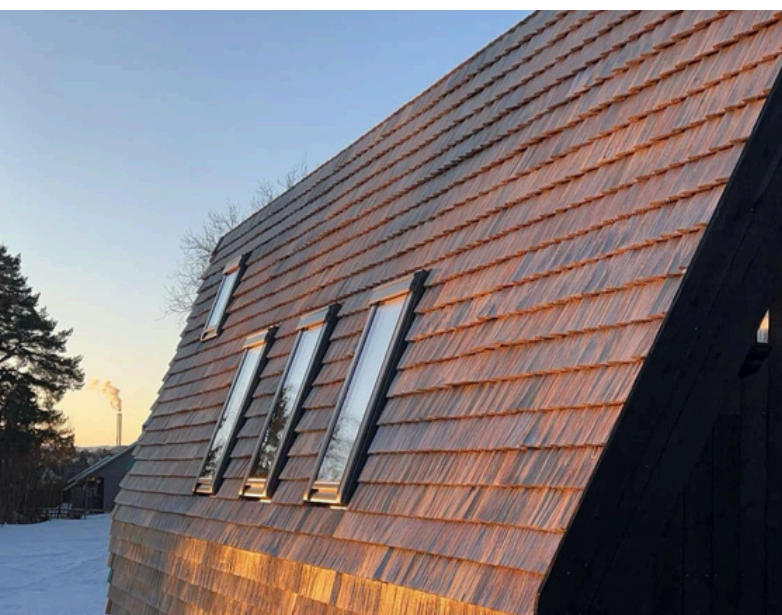
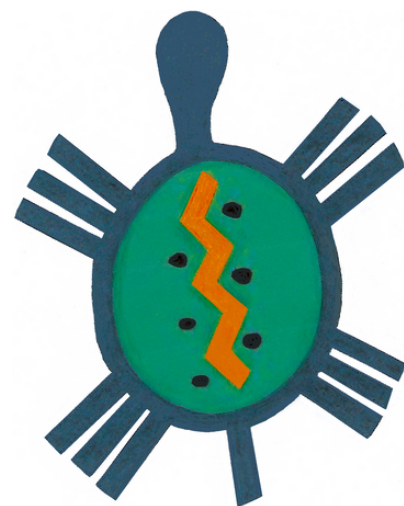


**MOMO WALDORFSKOLE**

**-EN STEINERSKOLE PÅ HEIMDAL**

# FORELDREHÅNDBOK



**Skoleåret 2024-2025**

## KJÆRE FORELDRE

Momo Waldorfskole ønsker med denne lille boken å informere om skolens struktur og hvem som har ansvar for de oppgavene skolen har, både lovpålagte og våre egne rutiner. Momo Waldorfskole er et aksjeselskap som har en generalforsamling som møtes en gang i året og velger styre.

### STYRET BESTÅR AV FØLGENDE PERSONER:

1. Laila Gifstad Styrets leder
2. Olav Aase Styrets nestleder
3. Henrik Thaulow Styremedlem
4. Kristin Aase Styremedlem
5. Egil Haugsten Styremedlem

I tillegg skal en representant fra foreldrene og elevene møte med tale og forslagsrett.

De kan ikke være til stede når styret behandler personsensitive opplysninger etter dataloven. Skolens rektor har også møteplikt i styret, men ikke stemmerett. Styret har overordnet ansvar for at skolen drives etter lovverket for privatskolene, og skal vedta budsjett og regnskap og holde oppsyn med driften av skolen.

### SKOLEN HAR FØLGENDE ANSATTE:

Lærere: Einar Eid, Magnhild Øfsti, Barbara Drewes, Egil Haugsten, Julius Maske, Kristin Solvang Veium, Merethe Lovinda Fremstad og Guro Katinka Storteig

Vaktmester: Mindaugas Matorka

Renhold: Ulle Jürgens

Ped. leder: Merethe L. Fremstad

Rektor: Guro Katinka Storteig

Alle kan nåes på kontortelefon 97789986/94239413  
eller via e-post: [momo@steinerskolen.no](mailto:momo@steinerskolen.no)

Foreldrene får egen kontaktinformasjon til elevens lærere direkte.

## SKOLENS UNDERVISNINGSPLAN OG SKOLERUTE

Skolerute deles ut ved oppstart på høsten, og kan lastes ned på [www.momowaldorfskole.no/plan.pdf](http://www.momowaldorfskole.no/plan.pdf) eller ved henvendelse til kontoret. Vi tar forbehold om endringer for å tilpasse oss årstidenes muligheter, turer, vær, kurs og lignende. Vi informerer i så fall så tidlig som mulig om endringer. Husk at vi kan ha avvikende skolerute i forhold til de offentlige skolene, da steinerskolene i Norge ofte har kurssamlinger og planleggingsdager for lærere som er på tvers av lokale skoleruter. Elevenes skoletid er fra kl.08.30 til kl.14.00 hver dag.

## EVALUERINGSFORM

Momo er en karakterfri skole, og vi gir elevene en alternativ opplæring på grunnlag av den individuelle opplæringsplanen (IOP). Evaluering skjer ved at elevene får et avsluttende vitnemål som er en oppsummering av underveisvurdering. Vi legger i evalueringen alltid vekt på elevens styrkeområder og utviklingsmuligheter.

I tillegg får de et erfaringsbevis med fotodokumentasjon over høydepunktene fra den praktiske undervisningen i løpet av året.

Kontoret er ikke betjent hele tiden, men vi er sikrest å treffe mellom kl.09.30 - 15.30. Send sms/e-post, så ringer vi gjerne opp.

## HMS-ARBEID FOR ELEVER

Skolen er en håndverksbasert skole for elever med behov for en praktisk hverdag. Elevene får derfor tilgang til en hel rekke håndverktøy, maling, oljer etc. som potensielt kan være farlig hvis de ikke blir behandlet riktig.

Vi har så langt aldri hatt alvorlige skader ut over en plasterlapp i sløyden og en liten hvit flekk på fingeren etter et varmt jern i smia.

For hjemmene er det viktig å tenke på hvordan elevene er kledd. Syntetiske materialer er veldig uheldig å bruke sammen med ild. Løse klær, skjerf, hår etc. kan være farlig i nærheten av en drill osv.

Elevene må ha på seg arbeidstøy på skolen som beskytter mot ild (ull og bomull) og skarpe verktøy. At de kler seg i klær som tåler litt skitt og flekker er nødvendig. En oljeflekk eller hull på et kostbart moteplagg bør være unødvendig. Varme klær etter årstidene er også viktig. Ikke minst sko, da mye av verkstedarbeidet foregår ute i allslags vær. Skade på klær erstattes ikke. Skolen har nødvendig verneutstyr for ansikt og pust.

**HMS-ansvarlig:** Egil Haugsten

**Verneombud:** Barbara Drewes

## FORELDRE OG ELEVRÅDSARBEID

Foreldreforeningen er valgt av foreldrene og har som oppgave å være vår skoles FAU. De har jevnlig møter og prøver å skape et miljø både for elever og foreldre og foresatte. De er også medlem av steinerskolenes foreldreforbund: [www.foreldrene.no](http://www.foreldrene.no)

Vedtekter: se vedlegg.

Leder for foreldreforeningen skoleåret 24/25:

Marna Sørli Solberg, mob.: 959 31 250 og Birgitte Heiberg Kahrs, mob.: 415 55 402

Elevrådet på Momo er for tiden et felles samlingspunkt med alle elever, hvor to lærere hjelper til med å ta opp saker og bringer det videre til skolen. Våre elever føler trygghet i at voksne deltar i dette arbeidet.

## TILTAK SKOLEMILJØ

I saker hvor det kan oppstå uenighet mellom elever, foreldre, lærere og skolen er det viktig at vi har formelle regler om hvordan vi skal håndtere slike saker.

Det står på Utdanningsdirektoratets sider:

- Når skolen får kjennskap til at en elev ikke har et trygt og godt skolemiljø, har skolen plikt til å undersøke saken snarest.
- Når en elev sier at skolemiljøet ikke er trygt og godt, skal skolen så langt det finnes egnede tiltak, sørge for at eleven får et trygt og godt skolemiljø.
- Skolen skal sørge for at involverte elever blir hørt, og hva som er best for eleven, skal være et grunnleggende hensyn i skolen sitt arbeid.
- Skolen skal lage en skriftlig plan når det skal gjøres tiltak i en sak. Planen skal omfatte hvilket problem tiltakene skal løse, hvilke tiltak skolen har planlagt, når tiltakene skal gjennomføres, hvem som er ansvarlig for gjennomføring av tiltakene og når tiltakene skal evalueres.
- Skolen skal dokumentere hva som blir gjort for å oppfylle aktivitetsplikten (følge med, gripe inn, varsle, undersøke og iverksette tiltak etter handlingsplan).
- Det gis informasjon til alle som arbeider ved skolen om at plikten til å varsle og undersøke er skjerpet dersom en som arbeider på skolen får mistanke eller kjennskap til at en annen som arbeider på skolen, utsetter en elev for krenking som mobbing, vold, diskriminering og trakassering. Vedkommende må straks varsle rektor. Dersom det er en i ledelsen ved skolen som står bak krenkingen, skal skoleeieren varsles direkte av den som fikk mistanke eller kjennskap til krenkingen. Undersøkelse og tiltak skal settes i verk straks.



Når noen vil rette en slik henvendelse til skolen så er det viktig at saken først kommer til de det dreier seg om, slik at de kan håndtere saken uten at det blir en større konflikt. Når det er prøvd, så skal partene henvende seg til rektor. Hun har plikt til å håndtere saken slik at det ikke oppstår unødig ventetid og problemer.

De vedtakene som rektor gjør i slike situasjoner, kalles enkeltvedtak etter loven, og kan påklages videre til Statsforvalter i Trøndelag.

Eksempler på saker man kan påklage er ordens- og oppførselskarakter, vurderinger i skolefagene, skolens håndtering av elevsaker etc. Partene har allikevel mest å tjene på å komme til enighet før det oppstår større konflikter. Det vil Momo Waldorfskole tilstrebe.

## DATASIKKERHET OG PERSONVERN

Elevene ved Momo har som lovlig grunnlag for skoleplass sine sakkyndige vurderinger, IOP og personopplysninger. Skolen må til enhver tid kunne dokumentere elevens rett til elevplass etter privatskoleloven. Det fører til at vi må oppbevare slike opplysninger om elevene. Vitnemål må kunne gis elevene hvis de skulle miste det eller ha bruk for det i en fremtidig yrkessituasjon eller lignende.

Slike elevdata blir oppbevart, nedlåst når de er i papirform eller kryptert når de er digitale.

Elever og foreldre har rett til innsyn i disse elevopplysningene, men som oftest har foreldre allerede en kopi. Vi sletter data som ikke er lovpåkrevd å beholde etter at de ikke er relevante lengre.

## SKOLEREGLER MOMO WALDORFSKOLE

Elevene, foreldrene og ansatte ved skolen har i fellesskap ansvar for å skape et skolemiljø som tar vare på den enkeltes trivsel og skolens bygninger og utstyr. Formålet med skolereglene er å skape et godt læringsmiljø og et godt psykososialt miljø for alle. Skolereglene gjelder innenfor skolens område, på skoleveien og ved arrangementer i skolens regi. Mobbing tolereres ikke. Mobbing vil øyeblikkelig bli fulgt opp av skolens ledelse gjennom skolens tiltaksplan mot mobbing.

Klasselærer har ansvar for å ta opp brudd på reglementet med elever og foresatte, enten pr. telefon eller møte.

Skolereglene har ikke til hensikt å regne opp alle regler for god orden og oppførsel, men nevner noen forhold hvor det lett kan oppstå problemer.

1. I skoletiden (fra 8.30 – 14.00) må elevene i barne- og ungdomstrinnet holde seg innenfor skolens område. Skal man ferdes utenfor skolens område må det være med en voksen, med mindre annet er avtalt.

Elevene i videregående trinn kan ferdes fritt, med mindre det er til hinder for undervisningen eller for andre.

2. Husk at atferd på skoleveien, inklusive buss/drosje, omfattes av skolens regler.

3. Elevene har ikke lov til å bruke noen form for rusmidler, røyke tobakk/e-sigaretter eller bruke snus i skoletiden, eller innenfor skolens område, ei heller på skolens arrangementer.
4. Elevene skal være ute i friminuttene med mindre spesiell avtale er gjort med lærer.
5. Godteri og brus/energidrikk tillates ikke, med mindre det er avtalt med lærer ved spesielle anledninger.
6. Eleven selv og foresatte er ansvarlige for at eleven møter opp til rett tid på skolen, og at nødvendige skolesaker er medbrakt.
7. Skolen avgjør i samråd med foreldrene i klassetrinnet når det er tilrådelig at elevene sykler alene til skolen.  
Følgende punkt ansees som spesielt alvorlig:
8. Ved skadeverk på materialer, kan det kreves erstatning jf. Lov om skadeserstatning § 1-1 og 2-1. Daglig leder avgjør tiltak.
9. Grov språkbruk eller andre krenkende ord og handlinger (som mobbing, trakassering, rasisme og lignende) det være seg fysisk, verbalt eller digitalt er ikke tillatt.
10. Enhver bruk, besittelse eller omsetning av narkotiske midler er forbudt, og vil bli meldt til politiet. Enhver bruk og besittelse av alkohol er forbudt.
11. Enhver besittelse og/eller bruk av fyrstøy, kniv eller annet våpen er forbudt. Skade eller trussel om skade på medmennesker eller skolens bygninger er forbudt. Voldsepisoder vil bli meldt til politiet.
12. Husk at disse skolereglene også gjelder ved arrangement i skolens regi. Blir det aktuelt å fravike reglene på noe punkt, bestemmes dette av lærer og / eller rektor i hvert enkelt tilfelle.

Konsekvenser ved brudd på skolereglene:

Ved gjentatte brudd på skolereglene nr. 1-9 innkalles eleven med foresatte til samtale på skolen. Brudd på regel kan medføre merknad på vitnemålet.

Ved grovere brudd på skolereglene jfr. pkt.10- 13, kan følgende skje:

Ved Momo Waldorfskole praktiseres ikke utvisning fra skolen. Eleven kan som alternativ bli tatt ut av ordinær undervisning og gitt tilrettelagt tilbud.

Daglig leder avgjør videre tiltak.

Forholdet skal meldes til hjemmet skriftlig og eleven har rett til å forklare seg før tiltaket iverksettes, sammen med foresatte overfor skolen.

Tiltaket er et enkeltvedtak etter forvaltningslovens § 2. Skolens vedtak kan påklages. En eventuell klage sendes til skolen. Klagefristen er 3 uker og Statsforvalteren i Trøndelag er klageinstans.

## **MOBBEPLAN**

Målsetting:

Alle elever ved skolen skal ha et trygt og inkluderende skole- og klassemiljø uten mobbing.

## **HVA FORSTÅR VI MED MOBBING?**

Med mobbing forstår vi psykisk og/eller fysisk vold rettet mot en annen, utført av enkeltpersoner eller grupper. Mobbing forutsetter som regel et ujevnt styrkeforhold. Vanligvis brukes betegnelsen mobbing når episodene gjentas over tid.

Hendelser som rammer en elev en enkelt gang kan også ha karakter av mobbing.

## **HVA MÅ SKOLEN GJØRE FOR Å FOREBYGGE MOBBING OG AVDEKKE MOBBING?**

Momo Waldorfskole er en skole for elever med spesielle behov. Skolen skiller seg fra vanlige grunnskoler og skoler på flere vesentlige punkter, noe som også gjør at forhold knyttet til det psykososiale miljøet, vil få en annen vektlegging.

Skolen har høy personaldekning. Samtlige elever er således under direkte oppsyn av voksne gjennom hele skoledagen, så vel inne som ute. Også kontakten med hjemmet er tett, både gjennom personlig kontakt og på telefon.

Mobbing slik det vanligvis er definert, som målrettet og gjentatt plaging og trakassering av elever fra grupper eller individer, er en meget sjelden problemstilling. Dette fordi elevene så godt som aldri er utenfor tilsyn.

Negative handlinger mellom elever kan likevel forekomme, og ledelsen må sørge for at medarbeidere har god kompetanse på området og at det drives et kontinuerlig og systematisk arbeid for et godt læringsmiljø. Melding om mobbing skal alltid tas alvorlig. Ved mistanke om mobbing skal observasjon intensiveres.

## **HANDLINGSPLAN HVIS EN ELEV BLIR MOBBET:**

- Den/de voksne som er vitne til situasjonen har ansvar for å gripe inn, og for å ta kontakt med klasselærer. Alle elever er alle læreres ansvar.
- Samtale med den som er blitt plaget for å få informasjon og gi støtte.
- Samtale med den eller de som har mobbet. Den som har vært vitne og klasselærer deltar. Selv om det har vært flere med i mobbingen, må det snakkes med en om gangen. Hensikten med samtalen er å gi beskjed om at mobbingen er uakseptabel og må stoppes umiddelbart. Det skal inviteres til samarbeid for å få slutt på mobbingen, gjøres avtaler om hva som skal skje, og eventuelt sette opp tid til ny samtale.
- Alle berørte foresatte skal informeres og få tilbud om samtaler. Hjemmene oppfordres til å ta kontakt med hverandre, men det er skolens ansvar å løse problemene i elevgruppen.

- Saken meldes til daglig leder som har ansvar for at saken følges opp. Oppfølgingen kan bestå i flere samtaler, eller sanksjoner som beskrevet i ordensreglement kan iverksettes.
- Daglig leder avgjør om det skal fattes enkeltvedtak når det er oppdaget mobbing. Fristen er innen 5 dager. Foreldre kan også be om at skolen setter i gang tiltak.
- Det settes inn sanksjoner overfor mobbere dersom det er nødvendig.
- Ved behov, kontakte skolehelsetjenesten, PPT eller andre instanser som kan bidra.

Skjer mobbing på vei til/fra skolen, må transporten til skolen vurderes på nytt i samarbeide med foreldre.



## FORELDREFORENINGEN VED MOMO WALDORFSKOLE- EN STEINERSKOLE PÅ HEIMDAL

### VEDTEKTER

Vedtatt på stiftelsesmøte 2. juni 2016

§ 1 Foreningens navn Foreningens navn er Foreldreforeningen ved Momo Waldorfskole - en Steinerskole på Heimdal (heretter kalt FF) og ble stiftet 2 juni 2016.

§ 2 Formål FFs formål er å støtte skolen praktisk samt å bidra til å ivareta de steinerpedagogiske prinsipp og den profil skolen har som grunnlag. FF skal virke for et godt samarbeid mellom hjem og skole, og legge til rette for trivsel og positiv utvikling hos elevene.

§ 3 Juridisk person FF er en selveiende og frittstående juridisk person med upersonlig og begrenset ansvar for gjeld. Medlemmene er ikke personlig ansvarlig for foreningens økonomi.

§ 4 Medlemmer

Alle foreldre/foresatte til elevene ved skolen er medlemmer.

§ 5 Stemmerett og valgbarhet

Alle medlemmer har stemmerett ved årsmøtet. Alle medlemmer er valgbare til tillitsverv i foreningen, med unntak av ansatte ved skolen. Det kan ikke stemmes ved fullmakt.

§ 6 Økonomi Midler som bevilges skal synligjøres i form av konkrete anskaffelser, prosjekter, studietur/- reiser for klasser osv., som ikke er knyttet til skolens ordinære drift. FFs drift finansieres av inntektsgivende arrangement som for eksempel høstmarked. FF fører regnskap over kontantkassen.

§ 7 Styrets godtgjørelse

Styremedlemmene skal ikke motta økonomisk godtgjørelse for sine verv.

§ 8 Årsmøte

Årsmøtet er FFs høyeste myndighet. Alle medlemmer innkalles direkte av styret til ett felles årsmøte senest innen utgangen av april med minst 21 dagers varsel. Saker som medlemmer ønsker behandlet må meldes til styret innen 14 dager før årsmøtet.

Fullstendig saksliste må være tilgjengelig for medlemmene senest 1 uke før årsmøtet.

Årsmøtet er vedtaksført med det antall stemmeberettigede medlemmer som møter.

Årsmøtet tilstreber konsensus. Årsmøtet forberedes av styrets medlemmer og ordstyrer velges på årsmøtet.

§ 9 Stemmegivning på årsmøtet

Ved votering gjelder alminnelig flertall av de avgitte stemmer. Ingen har mer enn en stemme. Personvalg foregår skriftlig dersom det foreligger mer enn ett forslag.